



MONTESSORI
DEUTSCHLAND

LEITFADEN ZUR QR-ANERKENNUNG VON MONTESSORI-EINRICHTUNGEN

**QUALITÄTSRAHMEN FÜR DIE MONTESSORI-PRAXIS
UND DIE MONTESSORI-AUSBILDUNG V2.1**

Stand April 2024 V2.1.1

QUALITÄTSRAHMEN FÜR DIE MONTESSORI-PRAXIS UND DIE MONTESSORI-AUSBILDUNG

- LEITFADEN ZUR QR-ANERKENNUNG VON MONTESSORI-EINRICHTUNGEN V2.1.1

Herausgegeben von:

Montessori Deutschland (Montessori Bundesverband Deutschland e.V.)
Grünstr. 23
12555 Berlin
www.montessori-deutschland.de

Das Urheberrecht für dieses Dokument liegt beim Montessori Bundesverband Deutschland e.V. (ehem. Montessori Dachverband Deutschland e.V.).

Das Dokument darf im Rahmen des Urheberrechts für fachliche Arbeitsprozesse auszugsweise oder ganz unter Nennung der Quelle vervielfältigt werden. Jede darüber hinaus gehende Vervielfältigung ist nur in Absprache mit *Montessori Deutschland* gestattet.

Das Dokument ist online verfügbar unter www.montessori-deutschland.de/ueber-uns/qualitaetsrahmen, ebenso wie andere QR-Dokumente.

Der Qualitätsrahmen Version 2.1.1 besteht aus folgenden Dokumenten:

- QR-Grundlagendokument
- Leitfaden zur QR-Anerkennung von Montessori-Einrichtungen
- Leitfaden zur QR-Anerkennung von Montessori-Ausbildungskurskonzepten

Er enthält gegenüber der Version 2.1.0 folgende Änderungen:

- Einordnung des Qualitätsbereichs „Pädagogisches Konzept“ als ersten Bereich, statt als zweiten.
- Präzisierungen, um die Notwendigkeit eines verabschiedeten Pädagogischen Konzepts betonen.
- Kleine redaktionelle Änderungen.

Diese Version 2.1.1 wurde am 20.04.2024 von der Mitgliederversammlung verabschiedet, ursprünglich (irrtümlicherweise) als Version 2.0.5 bezeichnet.

INHALT

1	Der Qualitätsrahmen	3
2	Qualitätsbereiche und -kriterien	4
3	Leitbild für Pädagog:innen	5
4	Richtlinien für die Prüfung von QR-Anerkennungsanträgen	6
5	Ablauf des QR-Anerkennungsverfahrens für Montessori-Einrichtungen	7
5.1	Anmeldung für die QR-Anerkennung	7
5.2	Antragsvorbereitung	8
5.3	Antragstellung auf QR-Anerkennung	10
5.4	Antragsprüfung	10
5.5	QR-Anerkennung	11
5.6	Antragsablehnung	11
	Anlage 1: Qualitätskriterien-Tabelle A für Montessori-Einrichtungen	12
	Anlage 2: Tabelle zum Ablauf des QR-Anerkennungsverfahrens	16
	Anlage 3: Ablaufdiagramm des QR-Anerkennungsverfahrens	17

1 DER QUALITÄTSRAHMEN

Die Montessori-Pädagogik wird an Bildungseinrichtungen für alle Altersstufen umgesetzt, von Montessori-Krippen und -Kinderhäusern über die Primarstufe bis hin zu allen Schulformen der Sekundarstufe.

Abgeleitet aus den Erkenntnissen über die Entwicklung von Kindern und Jugendlichen ergeben sich klare Anforderungen an die Rolle der Montessori-Pädagog:innen und an die Gestaltung von Montessori-Bildungseinrichtungen. Eine erfolgreiche Umsetzung der Montessori-Pädagogik ergibt sich aus dem wirksamen Zusammenspiel all ihrer Elemente, wie durch die Qualitätskriterien im vorliegenden Qualitätsrahmen beschrieben.

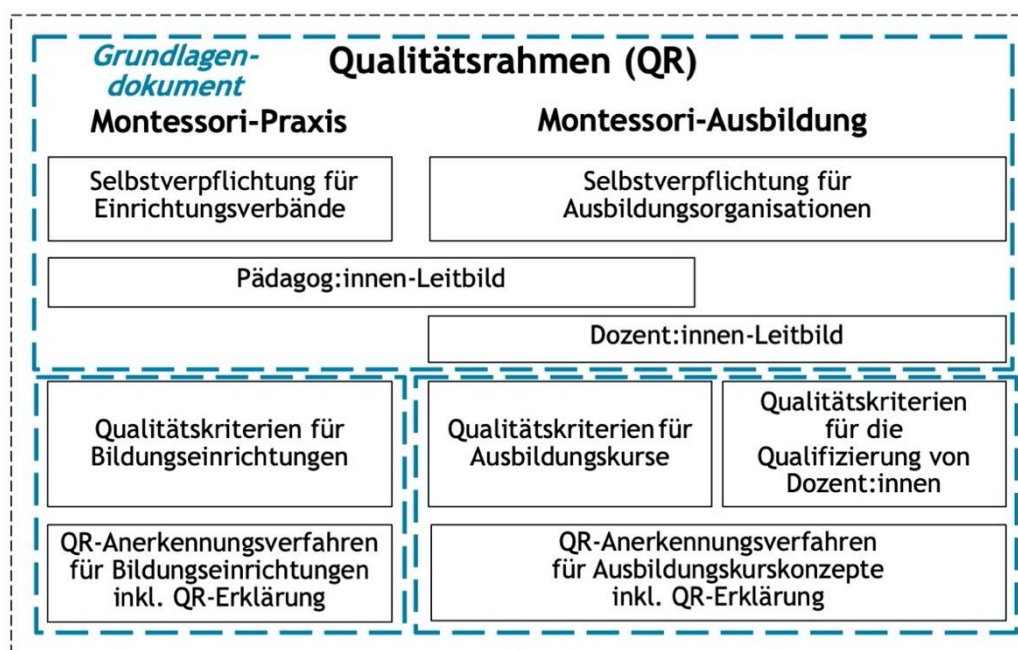
Daher absolvieren Montessori-Pädagog:innen berufsbegleitende Zusatzausbildungen („Montessori-Ausbildung“) als Ergänzung ihrer staatlichen Abschlüsse, zur Vorbereitung auf die pädagogische Praxis.

Diese Zusatzausbildungen werden von Ausbildungsorganisationen angeboten, die eigene Kurskonzepte entwickeln und die einzelnen Kurse dann entweder selbst oder von lizenzierten Kursanbietern durchführen lassen. Die Kurse werden von Dozent:innen der Ausbildungsorganisationen durchgeführt, ergänzt durch Expert:innen für Einzelthemen. So haben die Ausbildungsorganisationen unter anderem die Aufgabe, Pädagog:innen als Dozent:innen für die Kurse aus- und weiterzubilden und so zu qualifizieren.

Im „Qualitätsrahmen“ (QR) sind daher beide Umsetzungsfelder der Montessori-Pädagogik abgedeckt:

- die Montessori-Praxis in Bildungseinrichtungen, d.h. Kindertagesstätten und Schulen;
- die Montessori-Ausbildung durch Ausbildungsorganisationen, unterteilt in
 - die Ausbildungskurskonzepte und deren Kursdurchführung;
 - die Qualifizierung von Dozent:innen für diese Ausbildungskurse.

Der vorliegende Leitfaden ist Teil der Qualitätsrahmen-Dokumentation und beschreibt das Verfahren zur QR-Anerkennung von Montessori-Einrichtungen. Die QR-Dokumentenstruktur insgesamt ist im Folgenden dargestellt:



(a) Leitfaden zur QR-Anerkennung von Montessori-Einrichtungen

(b) Leitfaden zur QR-Anerkennung von Montessori-Ausbildungskurskonzepten

2 QUALITÄTSBEREICHE UND -KRITERIEN

In Anlehnung an bekannte Verfahren der Qualitätsentwicklung aus dem sozialen/pädagogischen Sektor werden Qualitätsmerkmale als Verknüpfungen von Qualitätsbereichen und deren Qualitätskriterien definiert.

Die Qualitätsbereiche für Montessori-Einrichtungen sind konkrete, qualitätsrelevante Aspekte - der Qualitätsrahmen konzentriert sich so weit wie möglich auf jene Qualitätsbereiche, die sich spezifisch aus der Montessori-Pädagogik ergeben. Allgemeine pädagogische Grundlagen und andere, beispielsweise gesetzliche, Vorgaben werden vorausgesetzt.

Für Montessori-Bildungseinrichtungen sind die Qualitätskriterien *Entwicklungsziele*. Hiermit wird anerkannt, dass Bildungseinrichtungen wegen der vielfältigen Herausforderungen der Bildungs- und Erziehungspraxis per se „auf dem Weg“ sind und sich stetig verändern und weiterentwickeln müssen.

Im Folgenden sind die Qualitätsbereiche aufgelistet. Zu jedem Qualitätsbereich gibt es Qualitätskriterien, die im Anhang aufgeführt sind.

Qualitätsbereiche

- | | |
|------------------------------|-----------------------|
| 1. Pädagogisches Konzept | 7. Zusammenarbeit |
| 2. Pädagog:innen | 8. Kinder/Jugendliche |
| 3. Vorbereitete Umgebung | 9. Beobachtung |
| 4. Altersmischung | 10. Eltern |
| 5. Selbstbestimmtes Arbeiten | 11. Evaluation |
| 6. Organisation | |

3 LEITBILD FÜR PÄDAGOG:INNEN

Ergänzend beschreibt als Handlungsideal das folgende Leitbild die Arbeit von Montessori-Pädagog:innen an sich selbst, mit Kindern und Jugendlichen, mit ihrer Bildungseinrichtung, mit Eltern und mit der Öffentlichkeit. Seine Anerkennung und Umsetzung sind Teil der Qualitätskriterien des Qualitätsbereichs Pädagog:innen.

Pädagog:innen-Leitbild

Montessori-Pädagog:innen

- sind Beispiel und Vorbild für das Gestalten eines friedvollen, nachhaltigen, ökologisch verantwortlichen Lebens in der Gemeinschaft. Sie schaffen Voraussetzungen für positive soziale, emotionale und kognitive Erfahrungen zwischen den Kindern und Jugendlichen.
- gestalten Pädagogik in der Achtung vor der Würde des Kindes und des Jugendlichen. Kinder und Jugendliche stehen im Mittelpunkt des pädagogischen Handelns.
- respektieren die Selbstbestimmung der Kinder und Jugendlichen. Sie ermöglichen ihnen, sich die Welt als Ganzes zu erschließen, und unterstützen sie, ihren Platz darin zu finden.
- unterstützen und fördern die Persönlichkeitsentwicklung der Kinder und Jugendlichen sowie deren Lern- und Entdeckungsfreude. Als Helfer:innen und Begleiter:innen begegnen sie ihnen respektvoll und auf Augenhöhe.
- kennen die besonderen Bedürfnisse der Kinder und Jugendlichen in den einzelnen Entwicklungsstufen, die sensiblen Phasen und Sensibilitäten und handeln danach.
- bieten den Kindern und Jugendlichen Raum zur Selbstreflexion und unterstützen die Entwicklung der Fähigkeit zur Selbststeuerung.
- beobachten täglich gezielt und dokumentieren die Tätigkeiten, Interessen, Erfolge, Herausforderungen und Entwicklungsfortschritte der Kinder und Jugendlichen, um mit ihnen weitere Schritte zu gehen. Hierbei beziehen sie die gesellschaftlichen Anforderungen mit ein.
- setzen wirkungsvolle, genaue und wohlüberlegte Impulse und gestalten Angebote in einer der Entwicklungsstufe entsprechenden vorbereiteten Umgebung.
- gestalten Orte des selbstorganisierten Lernens in der Gemeinschaft und ermöglichen individuelle Entwicklungswege, Selbsttätigkeit und Selbstentfaltung.
- beziehen sich auf die Prinzipien von Freiheit und Grenzen, um die Kinder bei der Entwicklung von Selbstdisziplin zu unterstützen. Sie gehen positiv und konstruktiv mit herausfordernden Situationen um.
- unterstützen Kinder und Jugendliche beim Aufbau der Verbundenheit zu sich selbst und der daraus entstehenden Autonomie.

4 RICHTLINIEN FÜR DIE PRÜFUNG VON QR-ANERKENNUNGSANTRÄGEN

Der Montessori-Qualitätsrahmen (QR) beinhaltet Qualitätskriterien der pädagogischen Praxis als Entwicklungsziele. Hiermit wird anerkannt, dass Bildungseinrichtungen wegen der vielfältigen Herausforderungen der Bildungs- und Erziehungspraxis per se „auf dem Weg“ sind.

Die QR-Anerkennung einer Einrichtung drückt aus, dass sie die wesentlichen Grundlagen zur Erreichung dieser Ziele umgesetzt und realisierbare Pläne zur Weiterentwicklung hat.

Hinweis: Die QR-Anerkennung ist nicht gleichzusetzen mit der Beteiligung an einem Akkreditierungsverfahren der *Association Montessori Internationale* (AMI) für Bildungseinrichtungen.

Als Voraussetzung für die QR-Anerkennung müssen insbesondere die Qualitätskriterien für folgende Qualitätsbereiche in einem Mindestumfang erfüllt sein:

Qualitätsbereich	Mindesterfüllung der Qualitätskriterien
Pädagogisches Konzept	Das pädagogische Konzept der Einrichtung ist erkennbar auf die Montessori-Pädagogik ausgerichtet, insbesondere auf die QR-Entwicklungsziele.
Pädagog:innen	Der Umfang der Montessori-Ausbildung der Pädagog:innen der Einrichtung bietet angemessene Expertise und Kapazität zur Umsetzung des pädagogischen Konzepts gemäß Qualitätsrahmen und zur beschriebenen Weiterentwicklung der Einrichtung.
Vorbereitete Umgebung	Die vorbereitete Umgebung der Einrichtung ist so weit ausgeprägt, dass sie grundlegenden Komponenten der Montessori-Pädagogik gemäß der QR-Entwicklungsziele entspricht und weiter entwickelt werden kann.

Montessori Deutschland prüft Anträge auf QR-Anerkennung einer Einrichtung darüber hinaus anhand folgender Fragen:

- Genügen die bereits umgesetzten Grundlagen, um die Pläne zur kontinuierlichen Weiterentwicklung der pädagogischen Praxis umzusetzen?
- Sind die Aussagen der QR-Erklärung im Vergleich mit der beschriebenen Umsetzung der Qualitätskriterien nachvollziehbar?
- Entspricht das zu veröffentlichenden Motivationsschreiben zusammenfassend den Inhalten der Umsetzungstabelle?

Bei der Prüfung wird folgendes berücksichtigt:

- Je nach Landesgesetzgebung gibt es Einschränkungen in der Möglichkeit, einzelne Montessori-Qualitätskriterien umzusetzen, zum Beispiel zur Jahrgangsmischung oder zum Verzicht auf Ziffernnoten. In der Umsetzungstabelle soll die Einrichtung dann Maßnahmen beschreiben, die sie unternimmt, damit diese nicht erfüllbaren Kriterien im Sinne der Erreichung der Ziele des Qualitätsrahmens ausgeglichen werden können.
- Es kann sein, dass zwischen einzelnen Gruppen der Einrichtung Unterschiede in der Umsetzung der Qualitätskriterien bestehen. Wesentliche Unterschiede sollen in der Umsetzungstabelle benannt werdend. Im Motivationsschreiben müssen sie nicht aufgeführt werden, solange dieses insgesamt die Situation der Einrichtung und seiner Planungen wiedergibt.

Es findet kein Vor-Ort-Besuch statt. Trotz dieses fehlenden Realitätsabgleichs wird davon ausgegangen, dass auf Dauer wesentliche Diskrepanzen zwischen der Realität und der Antragsdokumentation sichtbar

werden, was zu einer für die Einrichtung nachteiligen Nichterneuerung der Anerkennung führen würde. Im schlimmsten Fall könnte es zu einer vorzeitigen Revidierung der QR-Anerkennung führen.

5 ABLAUF DES QR-ANERKENNUNGSVERFAHRENS FÜR MONTESSORI-EINRICHTUNGEN

Im Folgenden wird das QR-Anerkennungsverfahren für Montessori-Einrichtungen beschrieben.

In Anlage 2 ist der Ablauf des Verfahrens tabellarisch, in Anlage 3 grafisch dargestellt.

Hierbei regelt die Geschäfts- und Gebührenordnung von *Montessori Deutschland* das QR-Anerkennungsverfahren verbindlich. Bei Widersprüchen zwischen deren Darlegungen und diesem Leitfaden gelten die Bestimmungen der Geschäfts- und Gebührenordnung.

Das Durchlaufen des QR-Anerkennungsverfahrens ist kostenpflichtig. Bei der Anmeldung, Antragstellung und QR-Anerkennung fallen jeweils Gebühren an, die in der Geschäfts- und Gebührenordnung festgelegt sind.

5.1 ANMELDUNG FÜR DIE QR-ANERKENNUNG

Als ersten Schritte meldet sich die Einrichtung schriftlich zum QR-Anerkennungsverfahren an. Hierzu benennt sie einen autorisierten Ansprechpartner und ggf. die Bereiche der Einrichtung, für die die Anerkennung vorgesehen ist.

Nach Prüfung der formalen Voraussetzungen für die QR-Anerkennung (z. B. Beteiligung an *Montessori Deutschland* und Beitrags-/Gebührenzahlung) erhält die Einrichtung eine Analyse- und Planungstabelle (auch Umsetzungstabelle genannt) als Word-Dokument sowie eine vorformulierte QR-Erklärung (s. Abschnitt 4.3). Die Tabelle entspricht der Qualitätskriterien-Tabelle im Anhang, erweitert durch die Spalten Ist-Analyse und Bemerkungen/Planungen mit Ausfüllhinweisen. Die untenstehende Grafik zeigt die Struktur:

Qualitätsbereich / Qualitätskriterien	IST-Analyse	Bemerkung/Planung
2. <u>Pädagog:innen</u>		
Ausbildungs- bzw. Erfahrungsvoraussetzungen für die Arbeit als Pädagog:in an einer Einrichtung.		
a) Eine abgeschlossene pädagogische oder staatlich anerkannte fachliche Ausbildung ist Voraussetzung für die Einstellung.		
b) Der Erwerb des für den jeweiligen Einsatz relevanten QR-anerkannten Montessori-Diploms innerhalb von drei Jahren ist verpflichtend.		<i>In der Einrichtung arbeiten insgesamt ... Pädagog:innen. Davon haben ... Pädagog:innen die beschriebene Ausbildung erfolgreich absolviert.</i>
c) Anerkennung und Umsetzung des „Pädagog:innen-Leitbilds“		

Eine Anmeldegebühr wird fällig.

5.2 ANTRAGSVORBEREITUNG

Ist-Analyse

In der Spalte „Ist-Analyse“ der Umsetzungstabelle wird zeilenweise eine Einschätzung über den bisher erreichten Qualitätsstand eingetragen. Dabei wird für jedes Qualitätskriterium detailliert angegeben, ob und ggf. in welchem Umfang es bereits umgesetzt ist. Detaillierte Einschätzungen der Umsetzung der Qualitätskriterien sind z. B. mit Hilfe von Evaluationsinstrumenten möglich, die den Qualitätsrahmen unterstützen und vertiefen. Es sollte mit angegeben werden, welches Instrument man genutzt hat.

Bei der Beantragung der QR-Anerkennung von mehr als einer Bildungsstufe sollte die Tabelle pro Bildungsstufe ausgefüllt werden; Ausnahmen sind mit der Geschäftsstelle abzustimmen.

Die Website <https://www.montessori-deutschland.de/> gibt einen Überblick über die verfügbaren Evaluationsinstrumente von *Montessori Deutschland* und seinen Mitgliedern.

In die Erarbeitung der Umsetzungstabelle sollen alle Beteiligten an der Einrichtung (Pädagog:innen, Träger, Eltern und ggf. Schüler:innen) einbezogen werden, damit die Analyse und die darauf fußende Planung auch von der Mehrheit der betreffenden Akteur:innen mitgetragen wird.

Bemerkungen/Planung

In dieser Spalte werden Hintergründe zur Umsetzung der Qualitätskriterien erläutert. Wenn möglich, sind stets Anlagen beizufügen, die diese Umsetzung belegen bzw. nachvollziehbar machen.

Darüber hinaus sind konkrete Schritte zu benennen, die zukünftig zur Umsetzung der noch nicht oder nicht vollständig umgesetzten Qualitätskriterien erfolgen sollen. Kurzfristige Umsetzungen sollten innerhalb des nächsten Jahres wirksam werden. Bei denkbaren langfristigen Umsetzungen sollten möglichst die unmittelbar nächsten, konkreten Schritte für die Vorbereitung der Maßnahme benannt werden (So könnte z. B. zur Schaffung von barrierefreien Zugängen der Schulförderverein mittels Spendenaktion Mittel für die Bauplanung akquirieren, wodurch dann wiederum Fördermittel beantragt werden können bzw. um politische Unterstützung bei örtlichen Abgeordneten geworben werden kann.).

Bei der Planung der kurzfristigen Umsetzung sollten vorhandene Ressourcen berücksichtigt werden, Prioritäten festgelegt und deutlich gemacht werden, welche der einzelnen konkreten Schritte aus aktueller Sicht sofort und welche später umgesetzt werden sollen.

Es wird um aussagekräftige Formulierungen gebeten, in einem angemessenen Umfang. Sollten Qualitätskriterien in verschiedenen Einrichtungsteilen (Gruppe, Klasse, Bildungsstufe ...) unterschiedlich umgesetzt werden, ist dies zu kennzeichnen. Alle Anlagen sind dem Antrag in digitaler Form beizufügen, bei Benennung der Dateinamen in der Zeile des entsprechenden Qualitätskriteriums, in der Spalte Bemerkungen/Planungen.

Im Folgenden finden Sie Beispiele erfüllter und nicht erfüllter Qualitätskriterien einer fiktiven Montessori-Schule in einem Auszug einer Umsetzungstabelle:

Qualitätsbereich / Qualitätskriterien	IST-Analyse	Bemerkung/Planung
<p>1. Pädagogisches Konzept Das Dokument, das die Grundzüge und Schwerpunkte der pädagogischen Arbeit beschreibt, regelmäßig auf seine Gültigkeit hin überprüft wird und ggf. aktualisiert wird. Damit wird die pädagogische Arbeit in der Einrichtung bewusst gemacht, im Team abgestimmt und nach außen offengelegt.</p>		
a) Das pädagogische Konzept ist von der dafür zuständigen Instanz der Einrichtung bzw. des Trägers verabschiedet.	<i>Erfüllt</i>	<i>Das Konzept ist vom Vorstand und von der (dafür zuständigen) Schulkonferenz verabschiedet worden. Siehe separate Datei.</i>
b) Das pädagogische Konzept enthält: (vii) statt Notengebung, entwicklungsorientierte Methoden zu Dokumentation, Reflexion und Bewertung des Entwicklungs- und Lernprozesses,	<i>Nicht erfüllt</i>	<i>Es gibt notenbewertete Tests in allen Lerngruppen. Noten werden jedoch nur im geringstmöglichen Umfang gegeben und nicht zur pädagogischen Arbeit herangezogen, sondern dienen nur zur Information für Dritte. Stattdessen finden Wochenberichte der Schüler:innen, halbjährliche Entwicklungsgespräche und Klassenleiter:innenbriefe für die Reflexion und Bewertung Anwendung. Als kommunale Schule sind wir an die staatliche Schulordnung für Grundschulen rechtlich gebunden. Der Förderverein unserer Schule engagiert sich politisch, diese Regelung zu ändern.</i>
<p>11. Evaluation Ein Prozess der rückblickenden, repräsentativen Wirkungskontrolle und vorausschauenden Steuerung zur wirksamen Optimierung pädagogischer Prozesse.</p>		
a) Die Qualitätskriterien und die QR-unterstützenden Evaluationsinstrumente sind Grundlage für die Evaluation.	<i>Erfüllt</i>	<i>Der QR ist Grundlage der Analyse in der laufenden Evaluierung unserer Einrichtung. Dabei wird die Umsetzung unserer Planungen halbjährlich überprüft. Keine Veränderungen geplant.</i>
b) Es sind wirksame Verfahren vorhanden und implementiert, mit denen die Qualitätsbereiche regelmäßig evaluiert werden.	<i>Erfüllt</i>	<i>Die Evaluierung wird nach dem anerkannten Verfahren für Bildungseinrichtungen durch die Landesakademie des Kultusministeriums durchgeführt (siehe www...). Keine Veränderungen geplant.</i>

5.3 ANTRAGSTELLUNG AUF QR-ANERKENNUNG

Nach Fertigstellung der Ist-Analyse und der darauf fußenden Planungen wird die so ergänzte Analyse- und Planungstabelle (mit digitalen Anlagen) an *Montessori Deutschland* geschickt.

Ebenso einzureichen ist ein Motivationsschreiben, welches die Gründe für die beabsichtigte Umsetzung des Qualitätsrahmens anhand der bisherigen Entwicklung der Einrichtung darlegt und die an der Entscheidung Beteiligten benennt. Das Schreiben beinhaltet eine QR-Erklärung mit folgendem Inhalt:

QR-Erklärung

Als Bildungseinrichtung [...] erklären wir:

1. Der Qualitätsrahmen ist Grundlage unserer Arbeit und pädagogischen Entwicklung; wir bestätigen seine Ziele im Sinne eines Entwicklungsauftrags.
2. Wir fördern eine Prozesskultur der Reflexion und Evaluation zur Erreichung der Ziele des Qualitätsrahmens mit allen Beteiligten.
3. Wir stellen unseren Mitarbeiter:innen angemessene Ressourcen zur regelmäßigen Qualitätsverbesserung und Weiterbildung zur Verfügung.

Wir veröffentlichen einen Link zum Qualitätsrahmen zusammen mit unserem eingereichten Motivationsschreiben.

Wahlweise kann ergänzend eine zu veröffentlichende Zusammenfassung Ihrer Analyse und Planung eingereicht werden.

Mit der Antragstellung geht die Bildungseinrichtung einen QR-Anerkennungsvertrag ein, in dem bereits die vertraglichen Auswirkungen der QR-Anerkennung vereinbart werden.

Eine Antragsgebühr wird fällig.

5.4 ANTRAGSPRÜFUNG

Nach Übertragung der Umsetzungstabelle und ihrer Anlagen an die Geschäftsstelle wird die Dokumentation auf Vollständigkeit und Plausibilität gemäß den veröffentlichten Richtlinien geprüft. Dabei werden ggf. Nachfragen notwendig.

Die Mitarbeiter:innen von *Montessori Deutschland* sind verpflichtet, mit allen Daten und Informationen, die sie im Zusammenhang mit dem QR-Anerkennungsverfahren an einer Einrichtung erfahren und über die veröffentlichten Unterlagen hinaus gehen, streng vertraulich umzugehen.

Nach Abschluss der Prüfung der Unterlagen erhält die Einrichtung eine Einschätzung der eingeschickten Dokumentation mit einer Entscheidung bezüglich der beantragten QR-Anerkennung.

5.5 QR-ANERKENNUNG

Mit Bezug auf die Qualitätskriterien der pädagogischen Praxis als Entwicklungsziele, drückt die QR-Anerkennung einer Bildungseinrichtung aus, dass sie die wesentlichen Grundlagen zur Erreichung dieser Ziele umgesetzt und realisierbare Pläne zur Weiterentwicklung hat.

Bei Bewilligung des QR-Anerkennungsantrags wird die Bildungseinrichtung für die spezifizierten Bereiche für drei Jahre „QR-anerkannt“, mit dem Recht zur Nutzung der „Qualitätsmarke Montessori Deutschland“ mit vorgegebenem Zusatztext (s. rechts).

Mit der QR-Anerkennung verbunden ist die Veröffentlichung des Motivationsschreibens und der ggf. eingereichten Zusammenfassung der Analyse und Planung auf der Website der Einrichtung. Damit wird unter Einhaltung datenschutzrechtlicher Belange die nötige Transparenz für alle wichtigen Akteur:innen der Einrichtung hergestellt.



5.6 ANTRAGSABLEHNUNG

Im Falle einer negativen Einschätzung der Geschäftsstelle erfolgt eine formale Prüfung durch den Vorstand. Sind bei der Einschätzung keine formalen Fehler zu erkennen, wird der Bildungseinrichtung das Ergebnis mitgeteilt.

Sollte dem Antrag auf QR-Anerkennung nicht stattgegeben werden, gibt es die Möglichkeit, gegen die Entscheidung beim QR-Gremium Widerspruch einzulegen. Dieses überprüft die Einschätzung der Geschäftsstelle anhand der Qualitätskriterien, der veröffentlichten Richtlinien und der eingereichten Widerspruchsbegründung.

ANLAGE 1: QUALITÄTSKRITERIEN-TABELLE A FÜR MONTESSORI-EINRICHTUNGEN

Im Folgenden sind die Qualitätskriterien für Montessori-Bildungseinrichtungen aufgeführt; sie sind *Entwicklungsziele*.

Qualitätsbereich	Qualitätskriterien
<p>1. Pädagogisches Konzept</p> <p>Das Dokument, das die Grundzüge und Schwerpunkte der pädagogischen Arbeit beschreibt, regelmäßig auf seine Gültigkeit hin überprüft wird und ggf. aktualisiert wird.</p> <p>Damit wird die pädagogische Arbeit in der Einrichtung bewusst gemacht, im Team abgestimmt und nach außen offengelegt.</p>	a) Das pädagogische Konzept ist von der dafür zuständigen Instanz der Einrichtung bzw. des Trägers verabschiedet.
	b) Das pädagogische Konzept enthält:
	(i) die anthropologischen und ethischen Grundlagen der Arbeit in der Einrichtung bzw. Verweise darauf,
	(ii) ein inhaltlich, methodisch-didaktisch ausdifferenziertes Curriculum oder Verweise darauf, unter Berücksichtigung der Anforderungen an die vorbereitete Umgebung, je nach Entwicklungsstufe auf Basis des „Absorbierenden Geistes“ (0-6 J.) und der „Normalisation“ (3-6 J.), der „Kosmischen Erziehung“ (6-12 J.) bzw. des „Erdkinderplans“ (12-18J.),
	(iii) Kriterien für die Gestaltung von Übergängen sowie (sofern relevant) Möglichkeiten zum fließenden Übergang von einer Entwicklungsstufen-orientierten Gruppe in die andere,
	(iv) einen Gestaltungsrahmen des sozialen Miteinanders (Sozialerziehung, Friedenserziehung),
	(v) Vereinbarungen zur Beziehungsgestaltung (Kommunikation/ Information/Zusammenarbeit) zwischen Pädagog:innen, Kindern/Jugendlichen und Eltern,
	(vi) die Wertschätzung und Anerkennung der Diversität im Bildungs- und Erziehungsprozess sowie die Grundsätze zur Umsetzung der Inklusion in der Einrichtung,
	(vii) statt Notengebung, entwicklungsorientierte Methoden zu Dokumentation, Reflexion und Bewertung des Entwicklungs- und Lernprozesses,
	(viii) ein Leistungsverständnis als ein Vermittlungsergebnis zwischen den objektiven Anforderungen der Gesellschaft und den individuellen Möglichkeiten/Bedürfnissen der Kinder und Jugendlichen in der Einrichtung,
	(ix) Möglichkeiten der Übung und Festigung von Wissen, die sich an den Voraussetzungen und am Können des Einzelnen orientieren.
	c) Das pädagogische Konzept ist Richtschnur für das tatsächliche pädagogische Handeln.
	(i) Alle Beteiligten kennen und achten das pädagogische Konzept und handeln danach.
(ii) Eine regelmäßige Überprüfung und ggf. Aktualisierung der Ziele im Rahmen pädagogischer Klausuren ist festgelegt.	
(iii) Es gibt dokumentierte Kriterien, anhand derer die Umsetzung des pädagogischen Konzeptes beurteilt werden kann.	

Qualitätsbereich	Qualitätskriterien
2. Pädagog:innen Ausbildungs- bzw. Erfahrungsvoraussetzungen für die Arbeit als Pädagog:in an einer Einrichtung	a) Eine abgeschlossene pädagogische oder staatlich anerkannte fachliche Ausbildung ist Voraussetzung für die Einstellung.
	b) Der Erwerb des für den jeweiligen Einsatz relevanten QR-anerkannten Montessori-Diploms innerhalb von drei Jahren ist verpflichtend.
	c) Anerkennung und Umsetzung des „Pädagog:innen-Leitbilds“
3. Vorbereitete Umgebung Pädagogisch gestaltetes Umfeld zur Sicherung der notwendigen Entwicklungsimpulse	Die Vorbereitete Umgebung ist je nach Entwicklungsstufe entsprechend den inneren Bedürfnissen und Entwicklungsaufgaben der Kinder/Jugendlichen gestaltet. Dazu gehören:
	a) eine integrative Gemeinschaft von Kindern/Jugendlichen, empathischen Pädagog:innen und weiteren Mitarbeiter:innen,
	b) gestaltete Innen- und Außenräume,
4. Altersmischung Gezieltes Zusammenfügen von Kindern/Jugendlichen verschiedenen Alters in Lerngruppen zur Sicherung einer breiten intellektuellen, kulturellen und sozialen Anregungsvielfalt	c) Entwicklungsmaterialien gemäß den pädagogischen Erfordernissen aller Beteiligten.
	a) Von den 0-3-jährigen sind i.d.R. mindestens die Kinder, die laufen können, in einer altersgemischten Gruppe.
5. Selbstbestimmtes Arbeiten Arbeitsformen, die die Selbstbestimmung bezüglich Inhalts, Zeit und Form einschließen	b) Diese umfasst mindestens drei Altersstufen bei Kindern von 3-6 und 6-12 Jahren, mindestens zwei Altersstufen für die 12-18-jährigen.
	a) Die „Freie Arbeit“ bildet die Kernzeit der Tagesstruktur in Entwicklungsstufe 1 und 2 und erfolgt in einem verlässlichen und festgelegten Zeitrahmen. Sie umfasst mindestens zwei bis drei Zeitstunden täglich, zusammenhängend und ungestört.
6. Organisation Transparenz und Verbindlichkeit in Strukturen und Prozessen der Einrichtung	b) Die Arbeitsformen erlauben den Kindern/Jugendlichen, selbst <ul style="list-style-type: none"> • Ziele zu setzen, • Tätigkeiten zu planen und eine Selbstkontrolle durchzuführen • sowie eigene Lernfortschritte zu bewerten.
	c) Eine transparente Organisationsstruktur liegt schriftlich vor.
	d) Die Verantwortungsbereiche und verantwortliche Personen bzw. Gruppen sind benannt und festgelegt. Sie setzen sich gleichberechtigt aus pädagogischen und (soweit vorhanden) wirtschaftlichen Verantwortungsbereichen zusammen.
	e) Es gibt in der Einrichtung klare Aufgaben- und Rollenbeschreibungen.
	f) Standardabläufe sind festgelegt und dokumentiert (z.B. Aufnahme-prozesse, Ablagesysteme etc).
	g) Ein dokumentiertes internes und externes Netzwerk für die Zusammenarbeit und den Austausch besteht.
	h) Konzepte zu Beratung, Hospitation, Personalentwicklung inkl. Fortbildung sind vorhanden und werden umgesetzt. Sie werden regelmäßig überprüft und gegebenenfalls aktualisiert.

Qualitätsbereich	Qualitätskriterien
7. Zusammenarbeit Kooperation in pädagogischen Entscheidungen	a) Regelmäßig findet pädagogischer und fachlicher Austausch statt.
	b) Relevante Informationen werden zielgruppenbezogen und zeitnah verteilt, schaffen Transparenz.
	c) Die Zusammenarbeit basiert auf der gegenseitigen Akzeptanz von Meinungen und Entscheidungen.
	d) Alle Betroffenen werden in die Vorbereitung pädagogischer Entscheidungen demokratisch einbezogen. Getroffen werden Entscheidungen im Rahmen flacher Hierarchien von den jeweils Verantwortlichen oder, in der Gruppe, Gleichberechtigten.
	e) Es werden anerkannte Verfahren zum Beschwerdemanagement und zur Konfliktlösung angewandt.
8. Kinder/ Jugendliche Das sozio-emotionale Klima den Kindern/ Jugendlichen gegenüber	a) Die Haltung der Kinder/Jugendlichen ist geprägt von Respekt, Achtung, Wertschätzung und der altersangemessenen Fähigkeit, die eigenen Bedürfnisse zurückzunehmen und steuern zu können. Dies bezieht sich, entsprechend ihrem Entwicklungsstand, auf den Umgang mit sich selbst, anderen Kindern/Jugendlichen und Erwachsenen.
	b) Die Kinder/Jugendlichen übernehmen gemäß ihrer Entwicklungsstufe Verantwortung für sich, andere und die Welt. Bei Schulen: Es gibt eine Bildungsstufen-angemessene aktive Schüler:innenvertretung.
	c) Die Kinder/Jugendlichen erhalten gemäß ihrem Entwicklungsstand Struktur und Begleitung.
	d) Die Kinder und Jugendlichen identifizieren sich mit ihrer Einrichtung, fühlen sich wohl und sind zufrieden.
9. Beobachtung Zielgerichtete Wahrnehmung und Dokumentation des Arbeits- und Sozialverhaltens zum Zwecke der Ableitung von Handlungskonzepten daraus	a) Beobachtungen beinhalten das Wahrnehmen und Beschreiben von Verhalten, Bildungsprozessen, Motivationen, Wohlbefinden und sozialen Bezügen.
	b) Beobachtungen werden regelmäßig vorgenommen, mit Kolleg:innen regelmäßig ausgetauscht, dokumentiert, ausgewertet, und es werden Handlungskonzepte daraus abgeleitet.
	c) Pädagog:innen dokumentieren und reflektieren die Arbeit der Kinder und Jugendlichen, spätestens ab dem Schulalter mit den Kindern /Jugendlichen gemeinsam
10. Eltern Erziehungspartner-schaft zwischen Eltern und Pädagog:innen in unterschiedlichen Rollen	a) Es gibt verbindliche und definierte Formen der Bildungs- und Erziehungspartnerschaft, orientiert am Umfeld des Kindes. Sie ist im pädagogischen Konzept verankert und umfasst: <ul style="list-style-type: none"> • regelmäßige Informationen und Austausch zum Verständnis und zur Umsetzung der Montessori-Pädagogik in der Bildungseinrichtung, Entwicklung von Vertrauen in das Kind/den Jugendlichen, Respekt vor deren Personalität, • Vereinbarungen von entwicklungsunterstützenden, dialogisch-gewaltfreien Maßnahmen, • miteinander abgestimmtes Handeln, Reflexion der Rolle von Eltern und Pädagog:innen.
	b) Eltern und Pädagog:innen arbeiten gemeinschaftsbildend zusammen.

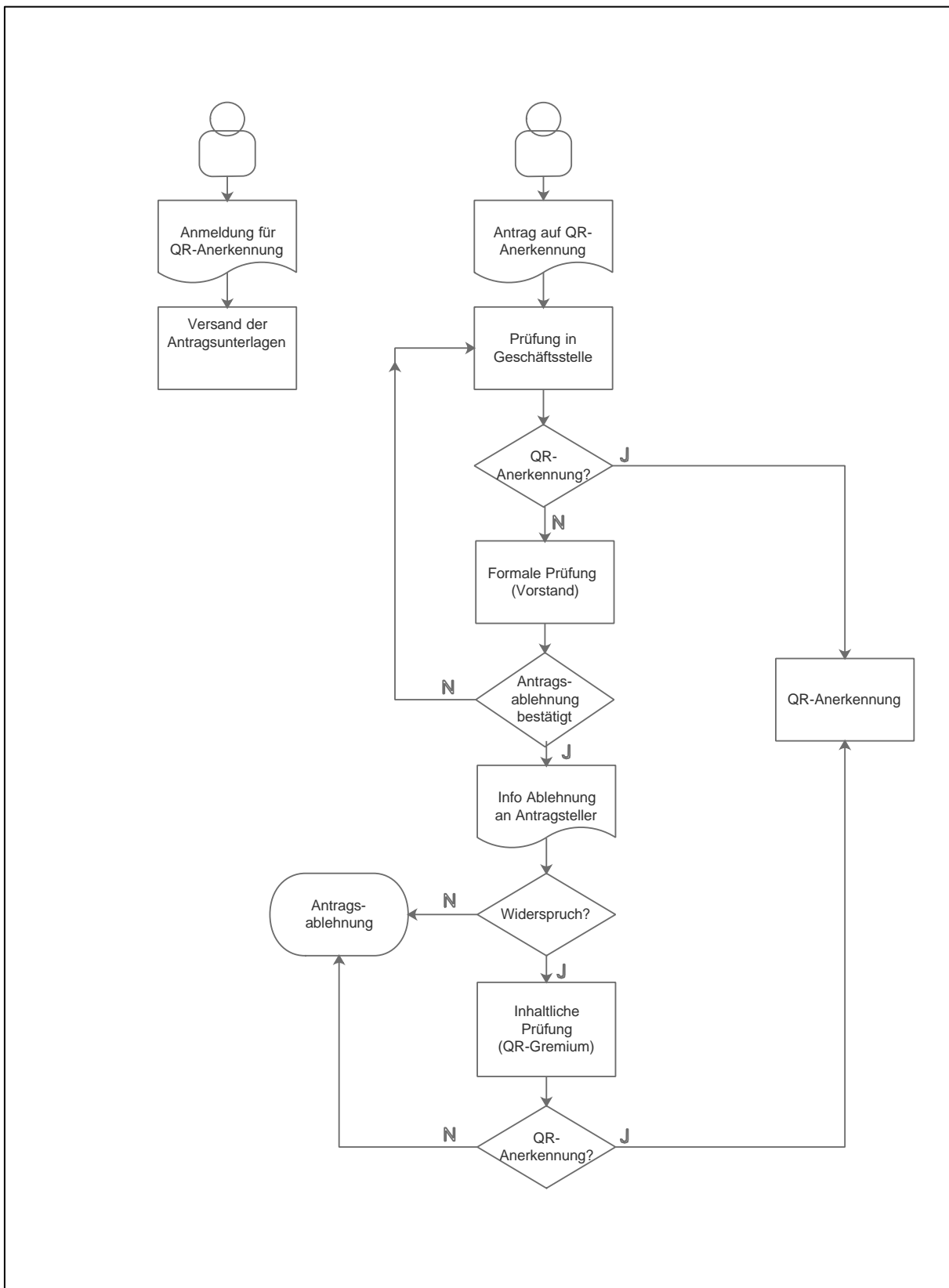
Qualitätsbereich	Qualitätskriterien
<p>11. Evaluation Ein Prozess der rückblickenden, repräsentativen Wirkungskontrolle und vorausschauenden Steuerung zur wirksamen Optimierung pädagogischer Prozesse</p>	<p>a) Die Qualitätskriterien und die QR-unterstützenden Evaluationsinstrumente sind Grundlage für die Evaluation.</p> <p>b) Es sind wirksame Verfahren vorhanden und implementiert, mit denen die Qualitätsbereiche regelmäßig evaluiert werden.</p>

ANLAGE 2: TABELLE ZUM ABLAUF DES QR-ANERKENNUNGSVERFAHRENS

Diese Tabelle ist ein Auszug aus dem QR-Grundlagendokument. Im Falle von Diskrepanzen gilt letzteres.

Schritt	Beschreibung
Anmeldung	<p>Die Bildungseinrichtung meldet sich zum QR-Anerkennungsverfahren an – als Ganzes oder für spezifizierte Bereiche – und erhält die Antragsunterlagen in elektronischer Version.</p> <p>Der Umfang der mit der Anmeldung verbundenen Beratung ist begrenzt; weitergehende Beratung kann vermittelt werden.</p>
Antragstellung	<p>Die Bildungseinrichtung</p> <ul style="list-style-type: none"> • dokumentiert ihre spezifische Umsetzung der Qualitätskriterien inkl. Weiterentwicklungsmaßnahmen in der Umsetzungstabelle; • beantragt ihre QR-Anerkennung zusammen mit dem Einreichen ihres Motivationsschreibens. <p>Die Umsetzungstabelle enthält die Qualitätskriterien für Bildungseinrichtungen im Einzelnen mit zusätzlichen Spalten um die spezifische Umsetzung und Entwicklungsplanung an der Einrichtung zu dokumentieren.</p> <p>Das Motivationsschreiben enthält den Text der QR-Erklärung und legt die Beweggründe für die Teilnahme am QR-Anerkennungsverfahren anhand der bisherigen Entwicklung der Einrichtung dar. Es benennt die an der Entscheidung beteiligten Gruppen. Ergänzend kann eine ebenfalls zu veröffentlichende Zusammenfassung der einrichtungsspezifischen Analyse und Planung zusätzlich eingereicht werden.</p> <p>Mit der Antragstellung geht die Bildungseinrichtung einen QR-Anerkennungsvertrag ein, in dem bereits die vertraglichen Auswirkungen der QR-Anerkennung vereinbart werden.</p>
Prüfung	<p><i>Montessori Deutschland</i> prüft den Antrag auf Vollständigkeit und Plausibilität und entscheidet anhand von veröffentlichten Richtlinien. Er hält hierbei ggf. Rücksprache mit der Bildungseinrichtung.</p> <p>In besonderen Fällen (z. B. Befangenheit, Überlastung der Geschäftsstelle) werden in Absprache mit dem Vorstand die Prüfung und Entscheidung dem QR-Gremium übertragen.</p> <p>Im Falle, dass ein QR-Anerkennungsantrag vom Vorstand abgelehnt wird und die Bildungseinrichtung hiergegen Widerspruch einlegt, erfolgt eine inhaltliche Prüfung durch das QR-Gremium (s. Abschnitt 5.3). Es entscheidet dann abschließend, ob die QR-Anerkennung doch erfolgen soll oder ob der Antrag endgültig abgelehnt wird.</p>
Anerkennung	<p>Bei erfolgreicher QR-Anerkennung der Bildungseinrichtung</p> <ul style="list-style-type: none"> • erhält die Bildungseinrichtung für die spezifizierten Bereiche eine dreijährige Lizenz zur Nutzung der „Qualitätsmarke Montessori Deutschland“ mit einem damit verbundenen Textzusatz; • veröffentlicht die Bildungseinrichtung die QR-Erklärung und das Motivationsschreiben. <p>Zum Ablauf der Geltungsperiode kann die QR-Anerkennung erneut beantragt werden; hierbei wird das Anerkennungsverfahren inkl. Gebührenerhebung erneut durchlaufen.</p>

ANLAGE 3: ABLAUFDIAGRAMM DES QR-ANERKENNUNGSVERFAHRENS



Ablaufdiagramm